



FAZA PROJEKTU:	PROJEKT BUDOWLANO – WYKONAWCZY
TEMAT:	<u>Remont drogi gminnej wewnętrznej w miejscowości Mąkolice</u> <u>(działka nr 1136/1 i 1136/2, obręb Mąkolice)</u>
INWESTOR:	Gmina Głowno 95-015 Głowno, ul. Jana Kilińskiego 2
OBIEKT:	Droga gminna wewnętrzna
LOKALIZACJA OBIEKTU:	Dz. ew. nr 1136/1 i 1136/2 – obręb Mąkolice – jednostka ewid. Głowno – obszar wiejski
BRANŻA:	Drogowa
JEDNOSTKA PROJEKTOWA:	Drogowe Biuro Projektowe Krystian Kowalski ul. Szkolna 9/6, 28-500 Kazimierza Wielka

AUTOR OPRACOWANIA:

FUNKCJA:	IMIĘ I NAZWISKO:	NR UPRAWNIENÍ:	SPECJALNOŚĆ:	PODPIS:
Projektant	mgr inż. Krystian Kowalski	MAP/0382/PBD/15	Drogowa	

KAZIMIERZA WIELKA, SIERPIEŃ 2020

EGZ. NR 1

Spis treści

I. Część opisowa

1. Dane ogólne, przedmiot i zakres opracowania
2. Podstawa opracowania dokumentacji projektowej
3. Warunki gruntowo – wodne
4. Opis stanu istniejącego
5. Opis stanu projektowanego
- 5.1 Rozwiązania sytuacyjne
6. Konstrukcja nawierzchni
7. Odwodnienie
8. Infrastruktura towarzysząca / obca
9. Uwagi końcowe
10. Informacja bezpieczeństwa i ochrony zdrowia
- 10.1 Zakres robót budowlanych oraz kolejność ich realizacji
- 10.2 Wykaz istniejących obiektów budowlanych
- 10.3 Wskazanie elementów zagospodarowania działki lub terenu, które mogą stwarzać zagrożenie bezpieczeństwa i zdrowia ludzi
- 10.4 Wskazanie dotyczące przewidywanych zagrożeń występujących podczas realizacji robót budowlanych, określające skalę i rodzaj zagrożeń oraz miejsce i czas ich wystąpienia
- 10.5 Wskazania sposobu prowadzenia instruktażu pracowników przed przystąpieniem do robót szczególnie niebezpiecznych
- 10.6 Wskazanie środków technicznych i organizacyjnych zapobiegającym niebezpieczeństwom wynikającym z wykonywania robót budowlanych w strefach szczególnego zagrożenia zdrowia lub w ich sąsiedztwie, w tym zapewniających bezpieczną i sprawną komunikację, umożliwiającą szybką ewakuację na wypadek pożaru, awarii i innych zagrożeń

II. Część rysunkowa

Rysunek nr: D 1 – Orientacja	skala 1:10000
Rysunek nr: D 2.1 – D 2.2 – Plan zagospodarowania terenu	skala 1:1000
Rysunek nr: D 3 – Typowy przekrój poprzeczny	skala 1:50

III. Załączniki

1. Oświadczenie Projektanta
2. Uprawnienia budowlane Projektanta
3. Wpis do Izby Inżynierów Budownictwa Projektanta
4. Informacja o obszarze oddziaływania obiektu

I. Część opisowa

Część opisowa do projektu budowlano – wykonawczego z branży drogowej dla zadania pn.: „Remont drogi gminnej wewnętrznej w miejscowości Mąkolice (działka nr 1136/1 i 1136/2, obręb Mąkolice)”

1. Dane ogólne, przedmiot i zakres opracowania

Lokalizację inwestycji przedstawiono na rysunku nr D 1 – Orientacja.

Przedmiotem opracowania jest wykonanie dokumentacji projektowej dla zadania pn.: „Remont drogi gminnej wewnętrznej w miejscowości Mąkolice (działka nr 1136/1 i 1136/2, obręb Mąkolice)”

Inwestorem przedsięwzięcia jest:

Gmina Głowno

95-015 Głowno, ul. Jana Kilińskiego 2

Lokalizacja:

Dz. ew. nr 1136/1 i 1136/2 – obręb Mąkolice – jednostka ewid. Głowno – obszar wiejski

Jednostka projektowa:

Drogowe Biuro Projektowe Krystian Kowalski

ul. Szkolna 9/6, 28-500 Kazimierza Wielka

Projektant: mgr inż. Krystian Kowalski

uprawnienia budowlane do projektowania w specjalności inżynierskiej drogowej
bez ograniczeń nr ewidencyjny MAP/0382/PBD/15

2. Podstawa opracowania dokumentacji projektowej

Podstawą opracowania dokumentacji projektowej jest:

- a) mapa do celów lokalizacyjnych w skali 1:1000
- b) wizje lokalne w terenie
- c) uzgodnienia z Inwestorem
- d) obowiązujące przepisy budowlane, normy prawne i wytyczne projektowe
- e) katalogi urządzeń i materiałów

3. Warunki gruntowo – wodne

Dla potrzeb przedmiotowego projektu założono poniższe warunki gruntowo – wodne:

- dobre warunki wodne
- grupę nośności podłoża G – 1
- grunty niewysadzinowe
- kategorię geotechniczną pierwszą zgodnie z Rozporządzeniem Ministra Spraw Wewnętrznych i Administracji z dnia 24 IX 1998 w sprawie ustalenia geotechnicznych warunków posadowienia obiektów budowlanych.

W przypadku napotkania przez Wykonawcę innych warunków gruntowo – wodnych należy doprowadzić podłoże do grupy nośności podłoża G – 1.

Skarpy wykopów powinny być zabezpieczone w sposób zabezpieczający ich stateczność. Sposób zabezpieczenia wykopów należy wykonać zgodnie z przepisami. Za prawidłowe zabezpieczenie odpowiada Kierownik budowy. Nie dopuszcza się prowadzenia robót ziemnych podczas trwania opadów atmosferycznych. Podczas prowadzenia robót ziemnych należy zachować naturalną strukturę gruntów, w przypadku jej naruszenia Wykonawca zobowiązany jest do jego wymiany. Roboty ziemne należy wykonywać zgodnie z normą PN-S-02205 Roboty Ziemne. Przestrzegać przepisów BHP dotyczących robót ziemnych oraz montażowych.

4. Opis stanu istniejącego

Droga gminna wewnętrzna w stanie istniejącym posiada nawierzchnię bitumiczną o szerokości ok. 3,1 m oraz obustronne pobocza z kruszywa łamanego o szerokości ok. 0,50 m. Nawierzchnia oraz pobocza są w złym stanie technicznym z licznymi spękaniami i ubytkami wymagającymi remontu. W bliskim otoczeniu omawianego odcinka drogi gminnej znajduje się zabudowa mieszkaniowo – zagrodowa oraz pola uprawne.

Woda opadowa w stanie istniejącym na drodze gminnej rozdeszczana jest powierzchniowo na przyległy teren, w granicach istniejącego pasa drogowego ze względu na brak kanalizacji deszczowej.

5. Opis stanu projektowanego

5.1 Rozwiązania sytuacyjne

Rozwiązanie sytuacyjne przedstawiono na rysunkach nr D 2.1 – D 2.2 – Plan zagospodarowania terenu.

W ramach planowanego przedsięwzięcia przewiduje się wykonanie nakładki asfaltowej na drodze gminnej w granicach istniejącego pasa drogowego.

Na drodze gminnej wewnętrznej zaprojektowano jezdnię bitumiczną o szerokości 3,0 m o przekroju daszkowym i spadkach 2%. Ponadto zaprojektowano obustronne pobocze z kruszywa łamanego stabilizowanego mechanicznie o szerokości 0,50 m i spadku poprzecznym 8%. W ramach zadania należy wyregulować wysokościowo, w granicach istniejącego pasa drogowego wszystkie istniejące zjazdy o nawierzchni nieutwardzonej i utwardzonej w odniesieniu do nowej niwelety drogi.

Przyjęta konstrukcja oraz technologia wykonywania robót nie będzie naruszała struktury gruntu i nie będzie miała wpływu na istniejące sączki drenarskie a ich ciągłość zostanie zachowana tak jak w stanie istniejącym, ponieważ nie przewiduje się ingerencji w głąb gruntu.

Rozwiązanie wysokościowe na początku i końcu remontowanego odcinka rozwiązano poprzez fragmentaryczne frezowanie i dowiązanie się do istniejącej wysokości.

Wysokościowy przebieg remontowanej drogi nie zmieni się znacząco, nastąpi jedynie podniesienie niwelety nad istniejący teren o około 8,0 cm, wynika to głównie z przyjętej technologii remontu istniejącej nawierzchni.

Łączna długość remontowanej drogi wynosi ok. 631,50 mb.

6. Konstrukcja nawierzchni

Rozwiązanie konstrukcji przedstawiono na rysunku nr D 3 – Typowy przekrój poprzeczny.

Na podstawie przyjętej kategorii gruntów G – 1, kategorii ruchu KR 1 – wytyczne Inwestora, przyjęto następującą konstrukcję nawierzchni:

Konstrukcja nawierzchni jezdni:

1. Warstwa ścieralna – AC 11 S gr. 4 cm (beton asfaltowy KR3)
 2. Skropienie warstwy wyrównawczej emulsją
 3. Warstwa wyrównawcza – AC 16 W – 100 kg/m² (beton asfaltowy KR3)
 4. Skropienie istniejącej nawierzchni emulsją
 5. Istniejąca nawierzchnia
- Łączna grubość projektowanej konstrukcji wynosi ok. 8 cm.

Konstrukcja pobocza:

1. Pobocze z kruszywa łamanego stab. mech. 0/31,5 mm (C90/3) gr. 20 cm
- Łączna grubość projektowanej konstrukcji wynosi 20 cm.

7. Odwodnienie

Odprowadzenie wód opadowych i roztopowych na remontowanym odcinku drogi realizowane będzie poprzez odpowiednie ukształtowanie wysokościowe jezdni i pobocza, zarówno podłużne jak i poprzeczne. Woda opadowa i roztopowa odprowadzana będzie tak jak w stanie istniejącym, powierzchniowo w granicach istniejącego pasa drogowego. Przyjęte rozwiązanie jest wynikiem m. in. wskazań Inwestora oraz brakiem kanalizacji deszczowej.

8. Infrastruktura towarzysząca / obca

Na terenie planowanych robót nie zinwentaryzowano żadnych sieci. Istnieje możliwość występowania infrastruktury nienaniesionej na mapę. Przed przystąpieniem do robót należy wykonać przekopy kontrolne w celu dokładnej lokalizacji przebiegu infrastruktury. Wszystkie prace w pobliżu sieci (na całym zakresie projektu) należy prowadzić ręcznie z zachowaniem szczególnych środków ostrożności, zgodnie z załączonymi warunkami technicznym, pod nadzorem osób uprawnionych i w porozumieniu z Właścicielem infrastruktury.

W ramach przedmiotowego zadania (w przypadku natrafienia) należy wyregulować wysokościowo wszelkie istniejące urządzenia infrastruktury technicznej, dostosowując je do poziomu nowej nawierzchni wraz z wymianą uszkodzonych elementów.

9. Uwagi końcowe

Roboty powinny być prowadzone w oparciu o zaświadczenie o przyjęciu zgłoszonych robót budowlanych i projekt budowlano – wykonawczy. Niezależnie od stopnia dokładności i precyzji dokumentów otrzymanych od Inwestora, definiujących usługę do wykonania, Wykonawca zobowiązany jest do uzyskania dobrego rezultatu końcowego. Wszystkie wymiary należy sprawdzić

na budowie. Przed rozpoczęciem robót budowlanych należy wytyczyć obiekt w terenie i sprawdzić zgodność projektu - w przypadku domniemania lub pojawienia się nieścisłości lub błędów należy natychmiast powiadomić Inwestora i/lub Projektanta. Rysunki i część opisowa są dokumentami wzajemnie się uzupełniającymi. Wszystkie elementy ujęte w specyfikacji (opisie), a nie ujęte na rysunkach lub ujęte na rysunkach, a nie ujęte w specyfikacji (opisie) winne być traktowane tak jakby były ujęte w obu. W przypadku rozbieżności w jakimkolwiek z elementów dokumentacji należy zgłosić to Projektantowi, który zobowiązany będzie do pisemnego rozstrzygnięcia problemu. Roboty drogowe w pasie drogowym należy prowadzić w oparciu o zatwierdzoną tymczasową organizację ruchu.

W przypadku naruszenia w trakcie robót punktów stałej osnowy geodezyjnej Wykonawca zobligowany będzie do ich odtworzenia na swój koszt.

W ramach zadania należy zastabilizować punkty graniczne pasa drogowego w sposób trwały co 50 m.

10. Informacja bezpieczeństwa i ochrony zdrowia

10.1 Zakres robót budowlanych oraz kolejność ich realizacji

Roboty budowlane obejmują zakres opisany w projekcie budowlano – wykonawczym branży drogowej – roboty w zakresie opracowania projektowego pn.: „Remont drogi gminnej wewnętrznej w miejscowości Mąkolice (działka nr 1136/1 i 1136/2, obręb Mąkolice)”.

10.2 Wykaz istniejących obiektów budowlanych

Istniejące zagospodarowanie terenu zgodne z mapą lokalizacyjną, stanowiącą podstawę do sporządzenia przedmiotowego projektu budowlano – wykonawczego.

10.3 Wskazanie elementów zagospodarowania działki lub terenu, które mogą stwarzać zagrożenie bezpieczeństwa i zdrowia ludzi

W trakcie przystąpienia do robót budowlanych zagrożenie dla bezpieczeństwa i zdrowia ludzi wynika z prowadzenia robót w pasie drogowym. Zagrożenie może pochodzić również od sieci elektroenergetycznych, kanalizacji ogólnospławnej, sanitarnej i deszczowej, gazociągu, sieci teletechnicznej oraz wodociągu.

10.4 Wskazanie dotyczące przewidywanych zagrożeń występujących podczas realizacji robót budowlanych, określające skalę i rodzaj zagrożeń oraz miejsce i czas ich wystąpienia

Zagrożenia mogą mieć miejsce w związku z:

- a) prowadzonymi robotami ziemnymi (zagrożenie wypadkowe w razie osunięcia mas ziemnych)
- b) montażem elementów betonowych drogowych (zagrożenie wypadkowe)
- c) praca ludzi w zasięgu działania maszyn i przejazdów środków transportu (zagrożenie wypadkowe)
- d) praca w pobliżu sieci elektroenergetycznej (porażenie prądem)
- e) praca w pobliżu sieci gazowej (zagrożenie wybuchem)

10.5 Wskazania sposobu prowadzenia instruktażu pracowników przed przystąpieniem do robót szczególnie niebezpiecznych

Każdy z pracowników przed przystąpieniem do wykonywania robót powinien być poinstruowany o sposobie ich realizacji, ze szczególnym uwzględnieniem prac wymienionych powyżej. Instruktażu powinien dokonać kierownik budowy. Należy zwrócić szczególną uwagę na przestrzeganie przepisów BHP, zgodnie z zasadami sztuki budowlanej pod nadzorem osoby do tego uprawnionej. Roboty w pasie drogowym winny być prowadzone w oparciu o zatwierdzoną organizację ruchu. W zakresie robót prowadzonych w pobliżu sieci wodociągowej, kanalizacji ogólnospławnej, sanitarnej i deszczowej, sieci teletechnicznej, sieci gazociągowej oraz sieci elektroenergetycznej – wymagane jest uzyskanie wskazań od administratorów tych sieci.

10.6 Wskazanie środków technicznych i organizacyjnych zapobiegającym niebezpieczeństwom wynikającym z wykonywania robót budowlanych w strefach szczególnego zagrożenia zdrowia lub w ich sąsiedztwie, w tym zapewniających bezpieczną i sprawną komunikację, umożliwiającą szybką ewakuację na wypadek pożaru, awarii i innych zagrożeń

Techniczne środki ostrożności:

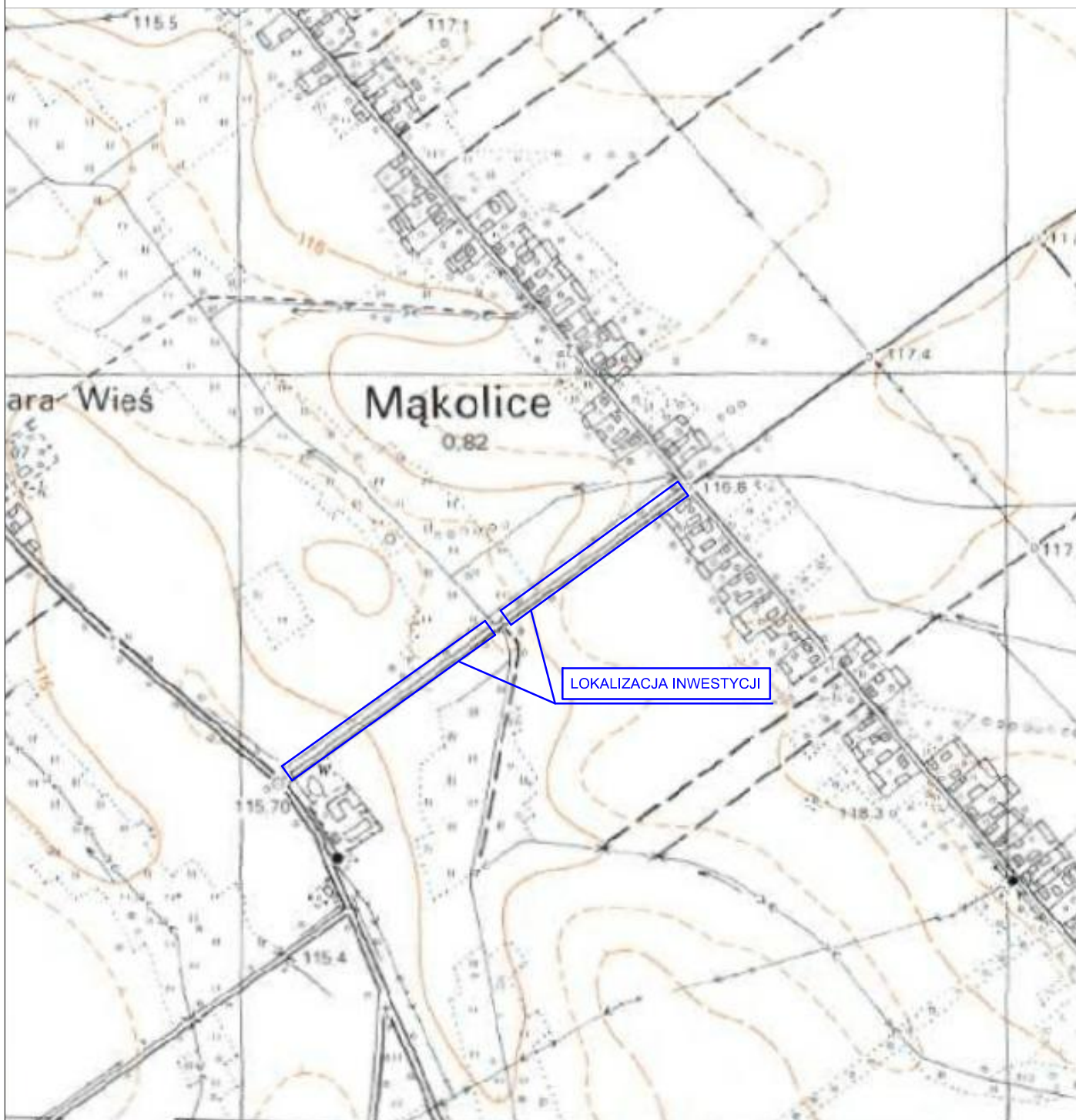
- a) wyznaczenie stref niebezpiecznych przy pracy sprzętu mechanicznego
- b) dopuszczenie do użytkowania tylko sprzętu mechanicznego, spełniającego odpowiednie wymagania techniczne
- c) utrzymywanie niezbędnych dróg komunikacji na terenie budowy zapewniających szybką i skuteczną ewakuację z terenu zagrożenia
- d) nadzorowanie robót wykonywanych w strefach kolizji z sieciami uzbrojenia technicznego, szczególnie z wodociągami, gazociągiem, kanalizacją ogólnospławną, sanitarną i deszczową, siecią teletechniczną, elektroenergetyczną oraz gazociągową – przez osoby upoważnione przez administratorów tych sieci; uzyskanie przez wykonawców robót szczegółowych wskazań i uzgodnień w zakresie warunków prowadzenia tych robót, stosowanych technik i rodzaju sprzętu oraz stosowanie się do nich; wykonywanie prac w sąsiedztwie linii elektroenergetycznych – po wyłączeniu napięcia; wykonywanie prac w sąsiedztwie sieci gazowych – po odcięciu dopływu gazu; wykonanie prac związanych z przebudową sieci wodociągowej – po odcięciu dopływu wody; wykonywanie robót ręcznie
- e) wykonywanie robót ziemnych zgodnie z przepisami i wiedzą budowlaną
- f) opracowanie projektu czasowej organizacji ruchu dla prac w ramach zadania pn.: „Remont drogi gminnej wewnętrznej w miejscowości Mąkolice (działka nr 1136/1 i 1136/2, obręb Mąkolice)”.

Organizacyjne środki ostrożności:

- a) przygotowanie szczegółowego planu bezpieczeństwa i zapoznanie z nim kierownictwa robót i pracowników
- b) odpowiednie przeszkolenie w zakresie zasad bezpieczeństwa i ochrony zdrowia, zaopatrzenie stanowisk w instrukcje w tym zakresie oraz wyposażenie pracowników w odzież ochronną (kaski, obuwie, rękawice)
- c) organizacja pracy i zespołów – w sposób zapewniający bezpośredni lub pośredni kontakt z poszczególnymi stanowiskami – dla nadzoru robót i interwencji w sytuacji zagrożenia


- d) zaplanowanie i stałe utrzymywanie odpowiedniego dostępu do stanowisk roboczych na wypadek zagrożeń bezpieczeństwa
- e) prowadzenie robót w oparciu o zatwierdzony projekt tymczasowej organizacji ruchu

II. Część rysunkowa



UWAGA! Wszystkie wymiary należy sprawdzić na budowie!



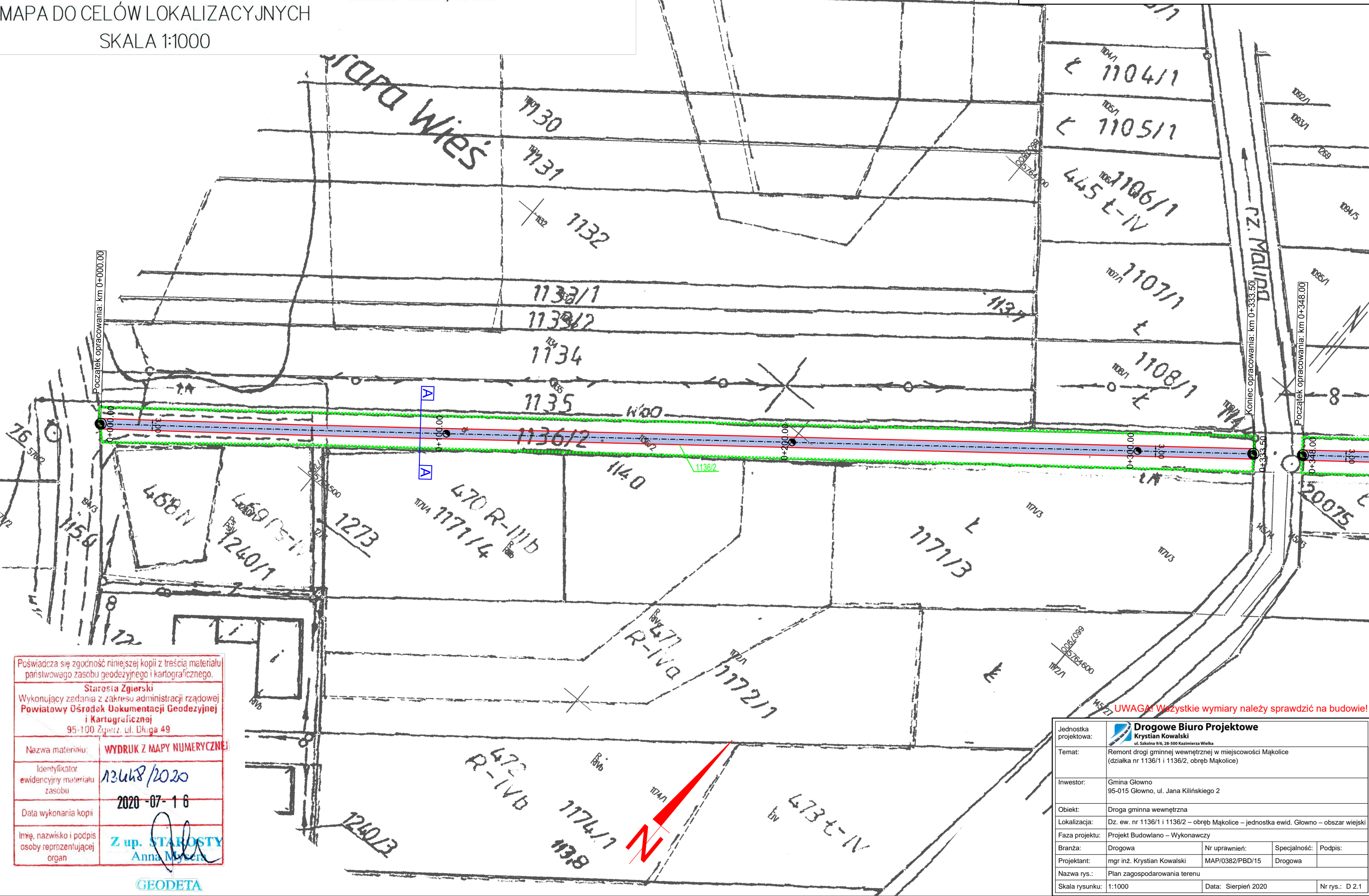
Jednostka projektowa:	 Drogowe Biuro Projektowe Krystian Kowalski <small>ul. Szkolna 9/6, 28-500 Kazimierza Wielka</small>		
Temat:	Remont drogi gminnej wewnętrznej w miejscowości Mąkolice (działka nr 1136/1 i 1136/2, obręb Mąkolice)		
Inwestor:	Gmina Głowno 95-015 Głowno, ul. Jana Kilińskiego 2		
Obiekt:	Droga gminna wewnętrzna		
Lokalizacja:	Dz. ew. nr 1136/1 i 1136/2 – obręb Mąkolice – jednostka ewid. Głowno – obszar wiejski		
Faza projektu:	Projekt Budowlano – Wykonawczy		
Branża:	Drogowa	Nr uprawnień:	Specjalność: Podpis:
Projektant:	mgr inż. Krystian Kowalski	MAP/0382/PBD/15	Drogowa
Nazwa rys.:	Orientacja		
Skala rysunku:	1:10000	Data: Sierpień 2020	Nr rys.: D 1

Województwo: łódzkie
Powiat: zgierski
Jednostka ewidencyjna: 102005_2, Głowno - obszar wiejski
Obręb: 0019, Mąkolice
Działka: 1136/1, 1136/2

MAPA DO CELÓW LOKALIZACYJNYCH
SKALA 1:1000

LEGENDA

- Oś remontowanej jezdni drogi gminnej wewnętrznej
- Krawężń remontowanej jezdni
- Zakres opracowania objęty zgłoszeniem robót
- Remontowana jezdnia o nawierzchni bitumicznej



Poświadczam, że niniejsza kopia jest zgodna z treścią materiału państwowego zasobu geodezyjnego i kartograficznego.

Starosta Zgierski
Wykonujący zadania z zakresu administracji rządowej
Powiatowy Ośrodek Dokumentacji Geodezyjnej i Kartograficznej
95-100 Zgierz, ul. Długa 49

Nazwa materiału: WYDRUK Z MAPY NUMERYCZNEJ

Identyfikator ewidencyjny materiału zasobu: 13668/2020

Data wykonania kopii: 2020-07-16

Imię, nazwisko i podpis osoby reprezentującej organ: Z up. STAROSTY Anna Myszczyńska

GEODETA

UWAGA! Wszystkie wymiary należy sprawdzić na budowie!

Jednostka projektowa:	Drogowe Biuro Projektowe Krystian Kowalski ul. Szkolna 9/6, 28-500 Kazimierz Wielka		
Temat:	Remont drogi gminnej wewnętrznej w miejscowości Mąkolice (działka nr 1136/1 i 1136/2, obręb Mąkolice)		
Inwestor:	Gmina Głowno 95-015 Głowno, ul. Jana Kilińskiego 2		
Obiekt:	Droga gminna wewnętrzna		
Lokalizacja:	Dz. ew. nr 1136/1 i 1136/2 – obręb Mąkolice – jednostka ewid. Głowno – obszar wiejski		
Faza projektu:	Projekt Budowlany – Wykonawczy		
Branża:	Drogowa	Nr uprawnień:	Specjalność:
Projektant:	mgr inż. Krystian Kowalski	MAP/0382/PBD/15	Drogowa
Nazwa rys.:	Plan zagospodarowania terenu		
Skala rysunku:	1:1000	Data:	Sierpień 2020
Nr rys.:	D 2.1		

Województwo: łódzkie
Powiat: zgierski
Jednostka ewidencyjna: 102005_2, Głowno - obszar wiejski
Obręb: 0019, Mąkolice
Działka: 1136/1, 1136/2

MAPA DO CELÓW LOKALIZACYJNYCH
SKALA 1:1000

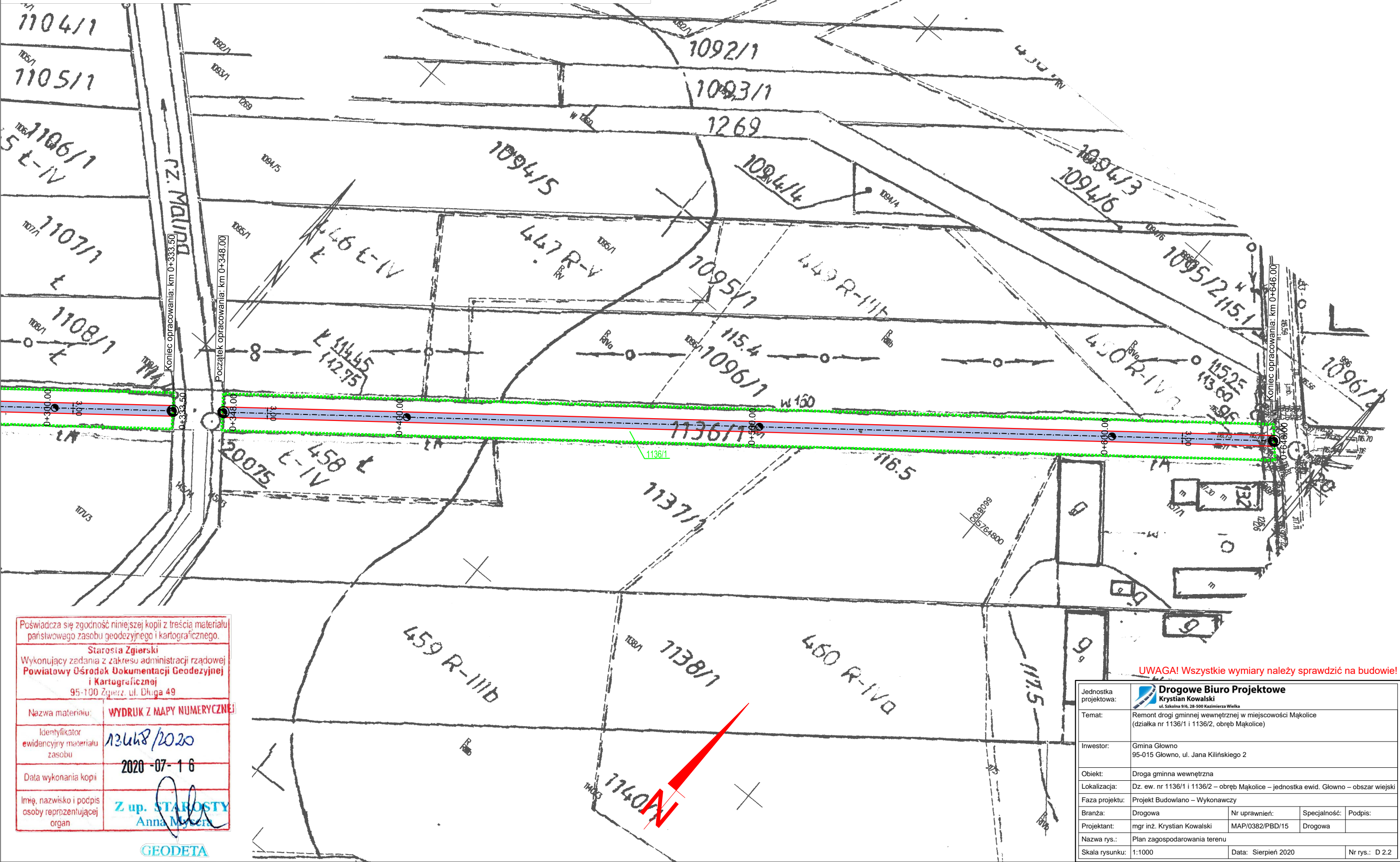
LEGENDA

Oś remontowanej jezdni drogi gminnej wewnętrznej

Krawężnik remontowanej jezdni

Zakres opracowania objęty zgłoszeniem robót

Remontowana jezdnia o nawierzchni bitumicznej



Poświadczam się zgodność niniejszej kopii z treścią materiału państwowego zasobu geodezyjnego i kartograficznego.

Starosta Zgierski

Wykonujący zadania z zakresu administracji rządowej Powiatowy Ośrodek Dokumentacji Geodezyjnej i Kartograficznej 95-100 Zgierz, ul. Długa 49

Nazwa materiału:

WYDRUK Z MAPY NUMERYCZNEJ

Identyfikator ewidencyjny materiału zasobu

13648/2020

Data wykonania kopii


2020-07-16

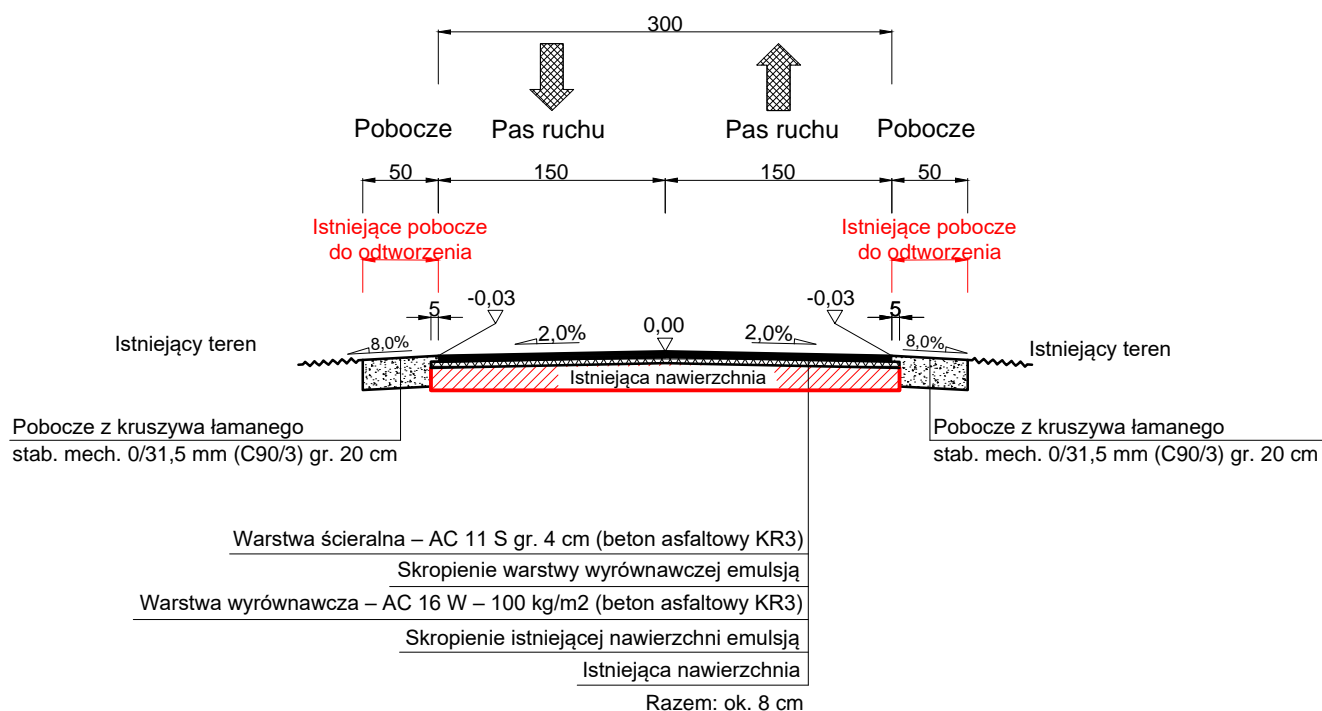
Imię, nazwisko i podpis osoby reprezentującej organ

Z up. STAROSTY Anna Myszczyńska


GEODETA

UWAGA! Wszystkie wymiary należy sprawdzić na budowie!

Jednostka projektowa:	 Drogowe Biuro Projektowe Krystian Kowalski <small>ul. Szkolna 9/6, 28-500 Kazimierz Wielki</small>		
Temat:	Remont drogi gminnej wewnętrznej w miejscowości Mąkolice (działka nr 1136/1 i 1136/2, obręb Mąkolice)		
Inwestor:	Gmina Głowno 95-015 Głowno, ul. Jana Kilińskiego 2		
Obiekt:	Droga gminna wewnętrzna		
Lokalizacja:	Dz. ew. nr 1136/1 i 1136/2 – obręb Mąkolice – jednostka ewid. Głowno – obszar wiejski		
Faza projektu:	Projekt Budowlano – Wykonawczy		
Branża:	Drogowa	Nr uprawnień:	Specjalność:
Projektant:	mgr inż. Krystian Kowalski	MAP/0382/PBD/15	Drogowa
Nazwa rys.:	Plan zagospodarowania terenu		
Skala rysunku:	1:1000	Data:	Sierpień 2020
Nr rys.:	D.2.2		



UWAGA! Wszystkie wymiary należy sprawdzić na budowie!

Jednostka projektowa:	 Drogowe Biuro Projektowe Krystian Kowalski <small>ul. Szkolna 9/6, 28-500 Kazimierz Wielka</small>			
Temat:	Remont drogi gminnej wewnętrznej w miejscowości Mąkolice (działka nr 1136/1 i 1136/2, obręb Mąkolice)			
Inwestor:	Gmina Głowno 95-015 Głowno, ul. Jana Kilińskiego 2			
Obiekt:	Droga gminna wewnętrzna			
Lokalizacja:	Dz. ew. nr 1136/1 i 1136/2 – obręb Mąkolice – jednostka ewid. Głowno – obszar wiejski			
Faza projektu:	Projekt Budowlano – Wykonawczy			
Branża:	Drogowa	Nr uprawnień:	Specjalność:	Podpis:
Projektant:	mgr inż. Krystian Kowalski	MAP/0382/PBD/15	Drogowa	
Nazwa rys.:	Typowy przekrój poprzeczny			
Skala rysunku:	1:50	Data:	Sierpień 2020	Nr rys.: D 3

III. Załączniki

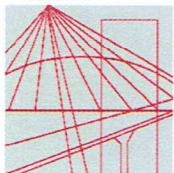
Kazimierza Wielka, sierpień 2020 r.

OŚWIADCZENIE

Niniejszym oświadczam (zgodnie z art. 20 ust. 4 ustawy z dnia 7 lipca 1994 roku – Prawo Budowlane), że **projekt budowlano – wykonawczy branży drogowej** dla inwestycji pn.: „**Remont drogi gminnej wewnętrznej w miejscowości Mąkolice (działka nr 1136/1 i 1136/2, obręb Mąkolice)**” został sporządzony zgodnie z obowiązującymi przepisami oraz zasadami wiedzy technicznej.

Projektant:

mgr inż. Krystian Kowalski



MAP OIIB/KK/0054-0028/15

DECYZJA

Na podstawie art. 24 ust. 1 pkt 2 ustawy z dnia 15 grudnia 2000 r. o samorządach zawodowych architektów oraz inżynierów budownictwa (*tekst jednolity: Dz. U. z 2014 r., poz. 1946*) i art. 12 ust. 2 i ust. 3, ust. 4c pkt 1, art. 14 ust. 1 pkt 3 lit. b ustawy z dnia 7 lipca 1994 r. Prawo budowlane (*tekst jednolity: Dz. U. z 2013 r., poz. 1409 z późn. zm.*), §10 i § 13 ust. 4 rozporządzenia Ministra Infrastruktury i Rozwoju z dnia 11 września 2014 r. w sprawie samodzielnych funkcji technicznych w budownictwie (*Dz. U. z 2014 r. poz. 1278*), po ustaleniu, że zostały spełnione warunki w zakresie przygotowania zawodowego oraz po złożeniu egzaminu na uprawnienia budowlane z wynikiem pozytywnym

Pan Krystian Eryk Kowalski

magister inżynier

kierunek: Budownictwo

ur. dnia 02.04.1985 r. w Proszowicach

otrzymuje

UPRAWNIENIA BUDOWLANE

numer ewidencyjny MAP/0382/PBD/15

do projektowania

w specjalności inżynierskiej drogowej

bez ograniczeń.

UZASADNIENIE

W związku z uwzględnieniem w całości żądania strony, na podstawie art. 107 § 4 K.p.a. odstępuje się od uzasadnienia decyzji. Zakres nadanych uprawnień budowlanych wskazano na odwrocie decyzji.

Pouczenie

Od niniejszej decyzji służy odwołanie do Krajowej Komisji Kwalifikacyjnej Polskiej Izby Inżynierów Budownictwa w Warszawie, za pośrednictwem Okręgowej Komisji Kwalifikacyjnej Małopolskiej Okręgowej Izby Inżynierów Budownictwa w Krakowie w terminie 14 dni od daty jej doręczenia.

Skład Orzekający
Okręgowej Komisji Kwalifikacyjnej:

1. Przewodniczący Okręgowej Komisji Kwalifikacyjnej
dr inż. Zygmunt Rawicki
2. Członek Składu Orzekającego
mgr inż. Jan Dziekiewicz
3. Członek Składu Orzekającego
inż. Roman Chmiel

[Signature of Zygmunt Rawicki]
.....
[Signature of Jan Dziekiewicz]
.....
[Signature of Roman Chmiel]
.....



**Szczegółowy zakres uprawnień
do projektowania
w specjalności inżynierskiej drogowej
bez ograniczeń**

I. Na mocy art. 12 ust. 1 pkt 1 i 5, art. 13 ust. 4 ustawy - Prawo budowlane (tekst jednolity: Dz. U. z 2013 r., poz. 1409 z późn. zm.), w zakresie objętym wyżej wymienioną specjalnością, niniejsze uprawnienia stanowią podstawę do:

- 1) *projektowania, sprawdzania projektów architektoniczno-budowlanych i sprawowania nadzoru autorskiego,*
- 2) *sprawowania kontroli technicznej utrzymania obiektów budowlanych.*

II. Na mocy §13 ust. 4 rozporządzenia Ministra Infrastruktury i Rozwoju z dnia 11 września 2014 r. w sprawie samodzielnych funkcji technicznych w budownictwie (Dz. U. z 2014 r. poz. 1278) niniejsze uprawnienia uprawniają do:

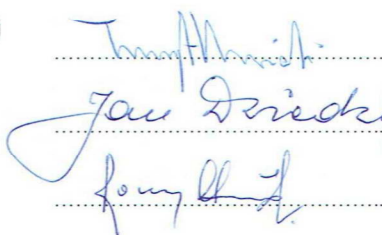
projektowania obiektu budowlanego takiego jak:

- 1) *droga w rozumieniu przepisów o drogach publicznych, z wyłączeniem drogowych obiektów inżynierskich oprócz przepustów;*
- 2) *droga dla ruchu i postoju statków powietrznych oraz przepust.*

Zgodnie z § 10 w/w rozporządzenia uprawnienia budowlane do projektowania w odpowiedniej specjalności uprawniają do sporządzania projektu zagospodarowania działki lub terenu, w zakresie danej specjalności.

Skład Orzekający
Okręgowej Komisji Kwalifikacyjnej:

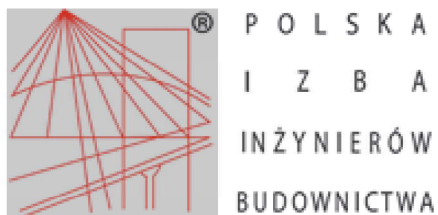
1. Przewodniczący Okręgowej Komisji Kwalifikacyjnej
dr inż. Zygmunt Rawicki
2. Członek Składu Orzekającego
mgr inż. Jan Dziedzic
3. Członek Składu Orzekającego
inż. Roman Chmiel





Otrzymują:

1. Pan Krystian Kowalski
ul. Langiewicza 5/29
33-101 Tarnów
2. Główny Inspektor Nadzoru Budowlanego
3. a/a



Zaświadczenie

o numerze weryfikacyjnym:

MAP-TKG-F4P-6GR *

Pan Krystian Eryk Kowalski o numerze ewidencyjnym MAP/BD/0136/13
adres zamieszkania ul. Szkolna 9/6, 28-500 Kazimierza Wielka
jest członkiem Małopolskiej Okręgowej Izby Inżynierów Budownictwa i posiada wymagane
ubezpieczenie od odpowiedzialności cywilnej.
Niniejsze zaświadczenie jest ważne do dnia 2021-02-28.

Zaświadczenie zostało wygenerowane elektronicznie i opatrzone bezpiecznym podpisem elektronicznym
weryfikowanym przy pomocy ważnego kwalifikowanego certyfikatu w dniu 2020-02-11 roku przez:

Mirosław Boryczko, Przewodniczący Rady Małopolskiej Okręgowej Izby Inżynierów Budownictwa.

(Zgodnie art. 5 ust 2 ustawy z dnia 18 września 2001 r. o podpisie elektronicznym (Dz. U. 2001 Nr 130 poz. 1450) dane w postaci elektronicznej opatrzone bezpiecznym podpisem elektronicznym weryfikowanym przy pomocy ważnego kwalifikowanego certyfikatu są równoważne pod względem skutków prawnych dokumentom opatrzonym podpisami własnoręcznymi.)

* Weryfikację poprawności danych w niniejszym zaświadczeniu można sprawdzić za pomocą numeru weryfikacyjnego zaświadczenia na stronie Polskiej Izby Inżynierów Budownictwa www.piib.org.pl lub kontaktując się z biurem właściwej Okręgowej Izby Inżynierów Budownictwa.

INFORMACJA O OBSZARZE ODDZIAŁYWANIA OBIEKTU

INWESTYCJA:

**„Remont drogi gminnej wewnętrznej w miejscowości Mąkolice
(działka nr 1136/1 i 1136/2, obręb Mąkolice)”**

Na działkach ewid. nr:

- **1136/1 i 1136/2 – obręb Mąkolice – jednostka ewid. Główno – obszar wiejski**

Przez obszar oddziaływania obiektu, zgodnie z art. 3 pkt 20 ustawy z dnia 7 lipca 1994r Prawo Budowlane z późniejszymi zmianami, należy rozumieć, że jest to „*teren wyznaczony w otoczeniu obiektu budowlanego na podstawie przepisów odrębnych, wprowadzających związane z tym obiektem ograniczenia w zagospodarowaniu tego terenu*”. Po dokonaniu analizy terenu inwestycji oraz specyfiki funkcji, konstrukcji nawierzchni jezdni, przebiegu wysokościowego, ustalono obszar oddziaływania obiektu, tj. teren w otoczeniu projektowanej inwestycji uwzględniając przepisy odrębne wprowadzające związane z tym obiektem ograniczenia w zagospodarowaniu tego terenu.

Obszar oddziaływania obiektu obejmuje działki ewid. nr: 1136/1 i 1136/2 – obręb Mąkolice – jednostka ewid. Główno – obszar wiejski.

Wzięto pod uwagę konkretny stan faktyczny w terenie, min.: istniejącą drogę oraz połączenie komunikacyjne przyległych terenów z układem dróg publicznych. Ponadto wzięto pod uwagę przepisy dotyczące dróg publicznych, ochrony przyrody, ochrony środowiska i prawa wodnego.

Przyjęta konstrukcja, rzędne projektowe nie ograniczają dostępności do przyległych terenów.

Określenie obszaru oddziaływania obiektu dokonano w oparciu o:

- Ustawę z dnia 21 marca 1985 r. o drogach publicznych (Dz. U. 1985 Nr 14 poz. 60 z późniejszymi zmianami)
- Rozporządzenie Ministra Transportu i Gospodarki Morskiej z dnia 2 marca 1999 r. w sprawie warunków technicznych, jakim powinny odpowiadać drogi publiczne i ich usytuowanie (Dz. U. 1999 nr 43 poz. 430 z późniejszymi zmianami)